



Pažljivo pročitajte ovo uputstvo pre korišćenja i zadržite ga za dalju upotrebu.

Bezbednosna uputstva

Pobrinite se da pročitate sledeće mere predostrožnosti kako biste smanjili rizik od grešaka, potencijalnog strujnog udara, povreda, požara, smrti ili štete na ovoj ili drugoj opremi i Vašoj imovini.

- Ova pegla na paru je namenjena samo za upotrebu u domaćinstvu.
- Ako je kabl za napajanje oštećen, mora ga zameniti proizvođač, njegov servisni agent ili druga stručna osoba kako ne bi došlo do nezgode.
- Ovaj uređaj nije namenjen za korišćenje od strane osoba (uključujući decu) sa smanjenim fizičkim, čulnim ili mentalnim sposobnostima, niti od strane osoba sa nedostatkom iskustva i znanja, osim ako su pod nadzorom ili su dobile instrukcije o korišćenju uređaja od osobe odgovorne za njihovu bezbednost.
- Deca treba da budu pod nadzorom kako bi se osiguralo da se ne igraju sa uređajem.
- Ovaj uređaj mogu koristiti deca starija od 8 godina i osobe sa smanjenim fizičkim, čulnim ili mentalnim sposobnostima, kao i osobe sa nedostatkom iskustva i znanja, ukoliko su pod nadzorom drugih lica ili su dobile uputstva o bezbednom korišćenju uređaja i razumeju povezane opasnosti. Deca ne smeju da se igraju sa uređajem. Čišćenje i održavanje ne smeju obavljati deca bez nadzora.
- Rukavica je promotivni poklon. Nije profesionalna zaštitna rukavica i ne treba je koristiti za profesionalnu zaštitu.
- Prilikom korišćenja parnog peglanja, obavezno obratite pažnju na opasnost od prskanja pare.

Opis simbola:



Prvi simbol označava da je ta radnja zabranjena tokom korišćenja.

Drugi simbol označava da je ta radnja neophodna kako bi uređaj mogao da se koristi na bezbedan način.

Kabl za napajanje i utikač

- Ne koristite ovaj uređaj za odeću ako je utikač, koji je priključen u električnu utičnicu, labav ili ako su kabl ili utikač oštećeni ili se pregrevaju. U suprotnom, može doći do opekotina, električnih udara ili požara usled kratkog spoja.
- Ne nameštajte i ne vadite utikač mokrim rukama kako biste izbegli strujni udar i povrede.
- Ne koristite ovaj uređaj za odeću ako je kabl vezan; u suprotnom, može doći do strujnog udara ili požara usled kratkog spoja.
- Ne oštećujte, ne modifikujte, ne savijajte silom, ne vucite, ne uvrćite ili ne pritiskajte kabl i ne postavljajte teške predmete na njega; u suprotnom, može doći do strujnog udara ili požara usled kratkog spoja.
- Uvek kada isključujete uređaj iz struje držite utikač, a ne kabl, kako ne bi došlo do strujnog udara ili požara usled kratkog spoja.
- Pobrinite se da je uređaj uključen u utičnicu od 22-240 V. Nemojte izlagati uređaj prekomernom naponu jer bi moglo da dođe do strujnog udara ili požara usled kratkog spoja.

Korišćenje i skladištenje

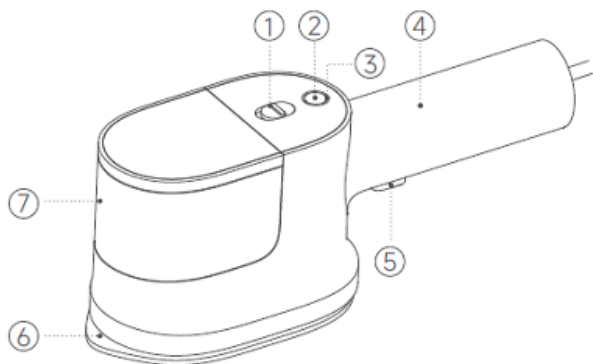
- Izbegavajte da ispustite ovaj uređaj na pod ili da ga izlažete jakim udarcima. Ne koristite ga za odeću ako padne i pretrpi vidljiva oštećenja ili curenje. U suprotnom, može doći do strujnog udara ili požara usled kratkog spoja.

- Ne koristite ovaj uređaj za odeću ako je ploča za peglanje oštećena, jer može doći do oštećenja ili ogrebotina na odeći.
 - Ne dodajte vruću vodu, deterdžent, parfem, štirak ili druge hemikalije u rezervoar za vodu, kako biste izbegli deformisanje rezervoara, što može izazvati eksplozije ili požar usled kratkog spoja.
 - Ne koristite ovaj uređaj mokrim rukama kako biste sprečili strujni udar ili požar usled kratkog spoja.
-
- Kada je uključen u struju, uređaj mora biti pod Vašim nadzorom. Ne smete ga ostavljati bez nadzora.
 - Tokom upotrebe, ploča za peglanje i plastične komponente oko nje su relativno vrelе. Ne dodirujte ih rukama kako biste sprečili opekotine.
 - Ne usmeravajte ploču za peglanje ka ljudima ili životinjama tokom upotrebe, jer ispušta paru visoke temperature. Održavajte bezbednu udaljenost između ovog uređaja i dece, beba, i životinja tokom upotrebe kako biste sprečili opekotine od pare.
 - Ne blokirajte otvore za paru i ne ubacujte strane predmete u njih kako biste izbegli opekotine, strujni udar ili požar usled kratkog spoja
 - Tokom peglanja, nemojte ostavljati pločasti deo za peglanje na površini odeće duži vremenski period.
 - Ne potapajte uređaj u vodu.
 - Ne dodirujte preostale kapljice vode koje mogu isteći iz cevi uređaja posle peglanja parom kako biste izbegli opekotine.
 - Ne čuvajte ovaj uređaj na mestu koje je dostupan deci i bebama. Ova ručna pegla nije igračka. Držite decu dalje od nje tokom upotrebe kako biste izbegli strujni udar ili povrede.
 - Ne popravljajte, ne rastavljajte i ne modifikujte ovu ručnu peglu na paru na svoju ruku kako biste izbegli požar ili povrede zbog kvarova. Ako je potrebna popravka na uređaju, obratite se korisničkom servisu.
 - Pre korišćenja parne pegle, obavezno proverite da li je poklopac rezervoara za vodu čvrsto zatvoren kako biste sprečili strujni udar ili oštećenje pegle.

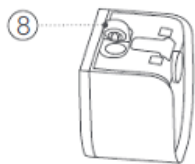
- Uvek isključite parnu peglu iz struje pre dodavanja vode, čišćenja i kada je isključujete iz utičnice.
- Parna pegla mora se koristiti uz postolje (model: B502CN-DZ) koje je priloženo.
- Parna pegla mora se koristiti na stabilnoj površini za horizontalno peglanje.
- Ako parna pegla ne proizvodi paru, ne greje se, prekomerno curi voda, ispušta dim, ima miris paljevine ili ima druge kvarove ili greške, odmah prestanite sa korišćenjem. Zatim je isključite iz struje i obratite se postprodajnoj službi. Ove situacije mogu izazvati strujni udar, povrede ili požar usled kratkog spoja.
- Posebno pazite pri korišćenju uređaja zbog ispuštanja pare.
- Isključite uređaj iz struje tokom punjenja vodom i čišćenja.
- Ručna parna pegla se ne sme koristiti ako je pala na pod, ako ima vidljivih znakova oštećenja ili ako iz nje curi voda.
- Otvori za punjenje, uklanjanje kamenca ili ispiranje, koji su pod pritiskom, ne smeju se otvarati tokom upotrebe.
- Kada postavljate peglu na njeno postolje, uverite se da je površina na kojoj se postolje nalazi stabilna

Pregled proizvoda

Pegla na paru



Accessory List



Water Tank
(pre-installed)



Base



Glove

① On/Off Switch

② Steam Button

③ Indicator

④ Handle

⑤ Steam Boost Button

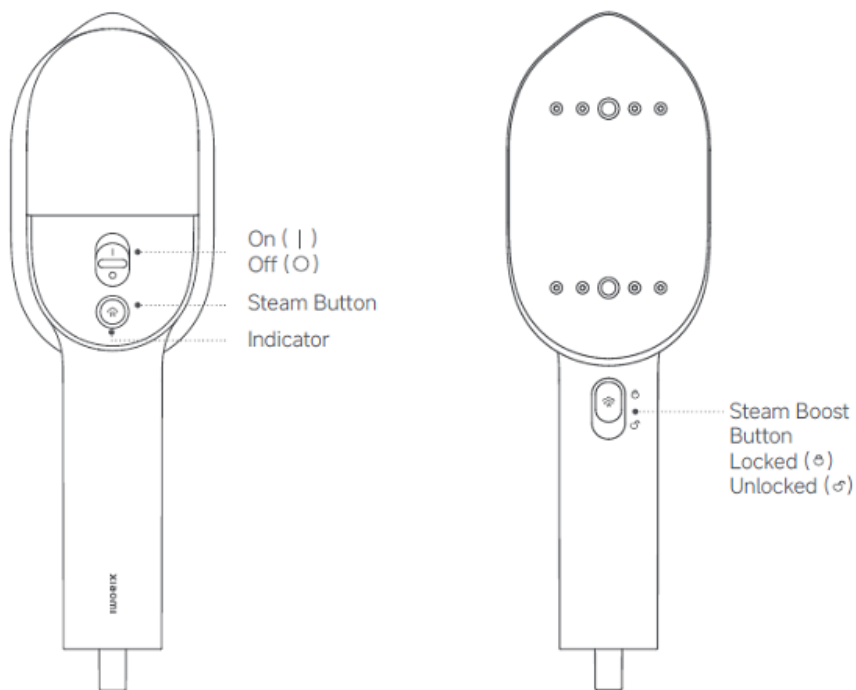
⑥ Ironing Soleplate

⑦ Water Tank

⑧ Water Tank Cover

Napomena: Svi prikazi proizvoda i njegovih dodataka u ovom korisničkom uputstvu služe samo u referentne svrhe. Sam proizvod i njegove funkcije mogu se donekle razlikovati usled procesa unapređenja proizvoda.

Ova pegla na paru koristi se za suvo peglanje i vlažno peglanje, a režimi za pojačavanje pare su veoma efikasni za peglanje odeće i lako sređivanje upornih neravnina.



Opis statusa indikatora

Status indikatora	Status pegle na paru
Polako trepće belo	Zagrevanje
Belo	Zagrevanje završeno
Polako trepće crveno greška	Upozorenje o visokoj temperaturi/
Crveno	U pripravnosti

Kako koristiti

Napomene:

- Preporučuje se da nosite narukvice prilikom peglanja kako se ne biste opekli.
- Ne peglajte ovim uređajem kožu. Za vunu i sintetičke tkanine, peglajte izvrnutu odeću kako biste izbegli sjajne tragove. Za svile-
ne materijale, stavite mekanu krpu ili peškir između pegle i materijala kako ne bi došlo do direktnog kontakta između svile i ploče za peglanje i kako ne biste oštetili svilu.
- Preporučuje se da pustite peglu da ispušta paru u trajanju od nekoliko sekundi pre svakog peglanja kako bi izbacila zaostale čestice.
- Režimi peglanja za suvo i vlažno peglanje mogu funkcionisati zasebno ili sa režimom za pojačavanje pare.

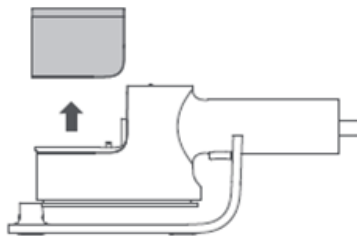
- Normalno je da se tokom upotrebe čuje zvuk vode koja se pum-
pa.

- Kada se ručna pegla na paru zagreva nakon što je uključite, ili neposredno nakon što završite peglanje, može doći do ispuštanja manje količine pare usled prisustva vode koja se zadržala u unu-
trašnjosti pegle. To je normalno.

Punjenje posude za vodu

1. Vađenje posude za vodu

Držite posudu za vodu i vertikalno je povucite ka gore kako biste je izvukli.



2. Punjenje posude za vodu

Otvorite posudu za vodu i sipajte prečišćenu vodu. Kada je napunite, zatvorite posudu za vodu.



Open the water tank cover



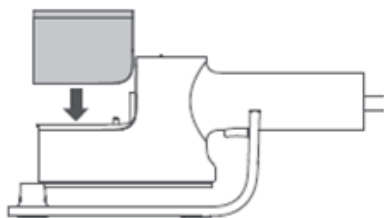
Fill up the water tank with water

Napomene:

- Kako biste produžili servisni vek uređaja, preporučuje se da koristite prečišćenu vodu kako ne bi došlo do skupljanja kamenca i kako iz uređaja ne bi prskao beli prah.
- Pobrinite se da je posuda za vodu dobro zatvorena kako ne bi došlo do preliivanja vode; u suprotnom, može doći do strujnog udara ili štete na uređaju.
- Pegla na paru bi mogla da proizvodu glasnije zvuke kada pum-pa vodu ako je posuda za vodu prazna ili nije pravilno nameštena.

3. Nameštanje posude za vodu

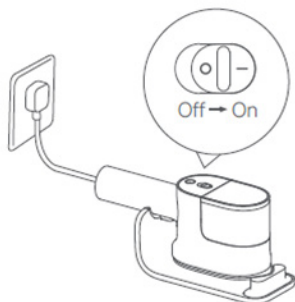
Držite posudu za vodu, pristonite je uz peglu i spustite je vertikalno kao što je prikazano na slici. Kada čujete „klik“, to je znak da je posuda pravilno nameštena.



Uključivanje

1. Napunite posudu za vodu i namestite je u peglu. Stavite peglu na njenu bazu i uključite je u struju, odnosno u utičnicu koja ispunjava zahteve samog uređaja.
2. Pomerite prekidač sa O na I kako biste uključili peglu. Pegla će tada početi da se zagreva, a indikator će pokazivati belu boju koja polako trepće.
3. Nakon 30 sekundi, indikator će pokazivati belu boju koja ne trepće, kao znak da je pegla završila proces zagrevanja. Tada možete uzeti peglu sa baze.
4. Ako temperatura pegle opadne tokom korišćenja, pegla će se automatski dogrejati, a indikator će ponovo pokazivati belu boju koja polako trepće. Za to vreme, možete normalno nastaviti da koristite uređaj.

Pažnja: Dok se pegla na paru zagreva nakon što je uključite, ne otključavajte i ne pritiskajte dugme za ispuštanje pare kako se ne biste opekli na vrelu paru.



Režim suvog peglanja

- Kada je zagrevanje završeno, pegla na paru može da se koristi za peglanje odeće bez pritiska na dugme za paru. Režim suvog peglanja je idealan za neravnine i oblikovanje suve odeće, kao i za sušenje vlažne odeće.

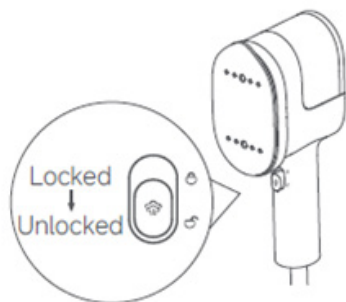
Režim peglanja vlažne odeće

Kada je zagrevanje završeno, pritisnite i zadržite dugme za paru. Uređaj će tada ispuštati paru. Pritisnite ponovo dugme za ispuštanje pare kako biste prekinuli ispuštanje pare.



Režimi pojačavanja pare:

Pomerite prekidač kako biste otključali dugme za pojačavanje pare. Zatim pritisnite dugme kako biste započeli ispuštanje pare. Ako ne planirate da koristite režim pojačane pare, pomerite prekidač na zaključavanje kako ova funkcija ne bi greškom bila omogućena.

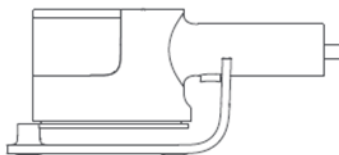


Napomene:

- Ne pritiskajte dugme za pojačavanje pare prečesto. Intervali ne bi trebalo da budu kraći od 5 sekundi kako se kapljice vode ne bi akumulirale na ploči usled prekomerne količine pare.
- Kada koristite režim pojačane pare, pritisnite dugme za pojačavanje pare 4 do 5 puta dok ne isпустite svu paru pre peglanja.
- Režimi pojačane pare namenjeni su za deblje tkanine i uporne neravnine. Preporučuje se da koristite peglu blizu odeće kada koristite ovaj režim kako biste postigli bolji efekat peglanja.

Pauziranje

Kako biste paузirali rad pegle na paru, pritisnite dugme za ispuštanje pare kako biste zaustavili ispuštanje pare i ne pritiskajte isto dugme ponovo. Zatim vratite peglu na paru na bazu i pobrinite se da je pravilno nameštena.



Napomena: Ako se pegla na paru ne koristi više od 8 minuta, ona će automatski prestati da se zagreva i preći će u režim pripravnosti, a indikator će pokazati crvenu boju. Kako bi pegla nastavila sa radom, jednostavno pomerite peglu na paru kako biste ponovo počela da se zagreva.

Isključivanje

1. Pre nego što isključite peglu, ispraznite posudu sa vodom. Zatim omogućite režim vlažnog peglanja ili režim ispuštanja pojačane pare kako biste izbacili svu preostalu vodu i kako bi se smanjila mogućnost od razvijanja bakterijskih organizama i skupljanja kamenca.

2. Pritisnite dugme za ispuštanje pare kako biste prekinuli ispuštanje pare, zaključajte dugme za pojačanu paru i pomerite prekidač sa I na O. Zatim isključite uređaj iz struje i vratite posudu za vodu. Stavite bazu pegle na ravnu površinu i vratite je na bazu kako bi se ohladila.

Skladištenje

Nakon što isključite peglu, sačekajte oko jedan sat kako bi se pegla ohladila u potpunosti pre nego biste mogli da je skladištite.

Upozorenja:

- Nemojte skladištiti peglu ako se nije u potpunosti ohladila kako ne bi došlo do štete.
- Nemojte skladištiti peglu tako da je kabl previše savijen; u suprotnom, kabl bi mogao da pukne, što bi posledično moglo da prouzrokuje opekotine, strujni udar ili požar usled kratkog spoja.

Čišćenje & održavanje

- Preporučuje se da redovno čistite posudu za vodu i da je temeljno osušite kako ne bi došlo do skupljanja kamenca.

1. Izvadite posudu za vodu, podignite poklopac i isperite spoljašnost i unutrašnjost posude čistom vodom.

2. Ostavite posudu da se suši na hladnom mestu.

Pažnja: Ne čistite posudu za vodu detrdžentom kako je ne biste deformisali.

- Kada se pegla na paru potpuno ohladi, preporučuje se da je obrišete mekom, vlažnom krpom kako biste se pobrinuli da su izlazi za paru čisti, bez kamenca i da nisu zapušeni.

1. Ploča pegle bi trebalo da bude okrenuta nagore.

2. Obrišite je mekom, vlažnom krpom.

Pažnja: Pobrinite se da je pegla isključena iz struje i da se u potpunosti ohladila pre nego što započnete aktivnosti čišćenja i održavanja.

Specifikacije

Naziv	Handheld Steam Iron
Model	B502CN
Nazivni napon	220–240 V~
Nazivna frekvencija	50–60 Hz
Nazivna snaga	1200 W
Neto težina	840 g
Dimenzije uređaja	Pegla na paru: 245 x 78 x 95 mm Baza: 184 x 90 x 79 mm

Rešavanje grešaka

Greška	Mogući razlog	Rešenje
Indikator se ne uključuje.	Prekidač je namešten na „isključeno“.	Pomerite prekidač na „uključeno“.
	Utikač je labavo namešten u utičnicu.	Uključite u drugu utičnicu.
	Unutrašnja greška.	Kontaktirajte servisnu službu.
Indikator pokazuje crvenu boju koja trepće.	Pokrenuto je upozorenje od pregrevanja.	Isključite peglu, pustite je da se ohladi i ponovo je uključite.
	Unutrašnja greška.	Kontaktirajte servisnu službu.
Indikator pokazuje crvenu boju koja ne trepće.	Pegla na paru je u režimu pripravnosti jer je neaktivna više od 8 minuta.	Pomerite peglu na paru kako biste ponovo pokrenuli zagrevanje
Posuda za vodu curi.	Posuda za vodu nije pravilno zatvorena.	Pravilno zatvorite posudu za vodu.
	Dichtung je dotrajao.	Kontaktirajte servisnu službu.

<p>Pegla na paru ispušta glasne zvuke jer je pumpanje vode u toku.</p>	<p>Pumpanje vode je u toku.</p> <p>Posuda za vodu je prazna.</p> <p>Posuda za vodu nije pravilno nameštena.</p>	<p>To je normalno.</p> <p>Napunite posudu za vodu.</p> <p>Pravilno namestite posudu zavodu.</p>
--	---	---

Evropa - EU Deklaracije o usklađenosti



Ningbo Lofans Home Appliance Co., Ltd. ovim putem izjavljuje da je ova oprema usklađena sa primenjivim direktivama i EU normama i njihovim izmenama i dopunama. Pun tekst EU Deklaracije o usklađenosti možete naći na sledećoj internet adresi: <http://www.mi.com/global/service/support/declaration.html>

WEEE Informacije o odlaganju i reciklaži



Svi proizvodi koji nose ovaj simbol pripadaju kategoriji električnog i elektronskog otpada (WEEE kao u Direktivi 2012/19/EU) koji ne bi trebalo da se meša sa nesortiranim otpadom u domaćinstvu. Umesto toga, trebalo bi da zaštitite ljudsko zdravlje i životnu sredinu tako što ćete svoju otpadnu opremu predati u centar za prikupljanje otpada električne i elektronske opreme koji je za to odredila vlada ili lokalna samouprava. Pravilnim odlaganjem i reciklažom pomažete sprečavanju potencijalno negativnih posledica po životnu sredinu i zdravlje ljudi. Molimo Vas da kontaktirate instalatera ili lokalnu samoupravu za više informacija o lokacijama i uslovima takvih centara za prikupljanje otpada.

Proizvedeno za: Xiaomi Communications Co., Ltd.

Proizveo: Ningbo Lofans Home Appliance Co., Ltd.

(kompanija grupacije Mi Ecosystem)

Adresa: prostorija 22-3, zgrada Langmu, put Baisha, grad Cixi, Žei-
đang, Kina

Za više informacija, molimo Vas posetite www.mi.com.

Za detaljno elektronsko uputstvo, molimo Vas posetite
www.mi.com/global/service/userguide.

Verzija korisničkog uputstva: V1.0

Uvoznik:

Beryko s.r.o.

Pod Vinicemi 931/2, 301 00 Plzeň

www.beryko.cz