

# **Xiaomi prenosivi električni kompresor za vazduh 2 Pro - Korisničko uputstvo**





## Originalno uputstvo

---

Pažljivo pročitajte ovo uputstvo i zadržite ga za dalju upotrebu. Za detaljno elektronsko uputstvo, molimo Vas pogledajte <http://www.mi.com/global/support/user-guide>.

## Bezbednosna uputstva

---

### **UPOZORENJE!**

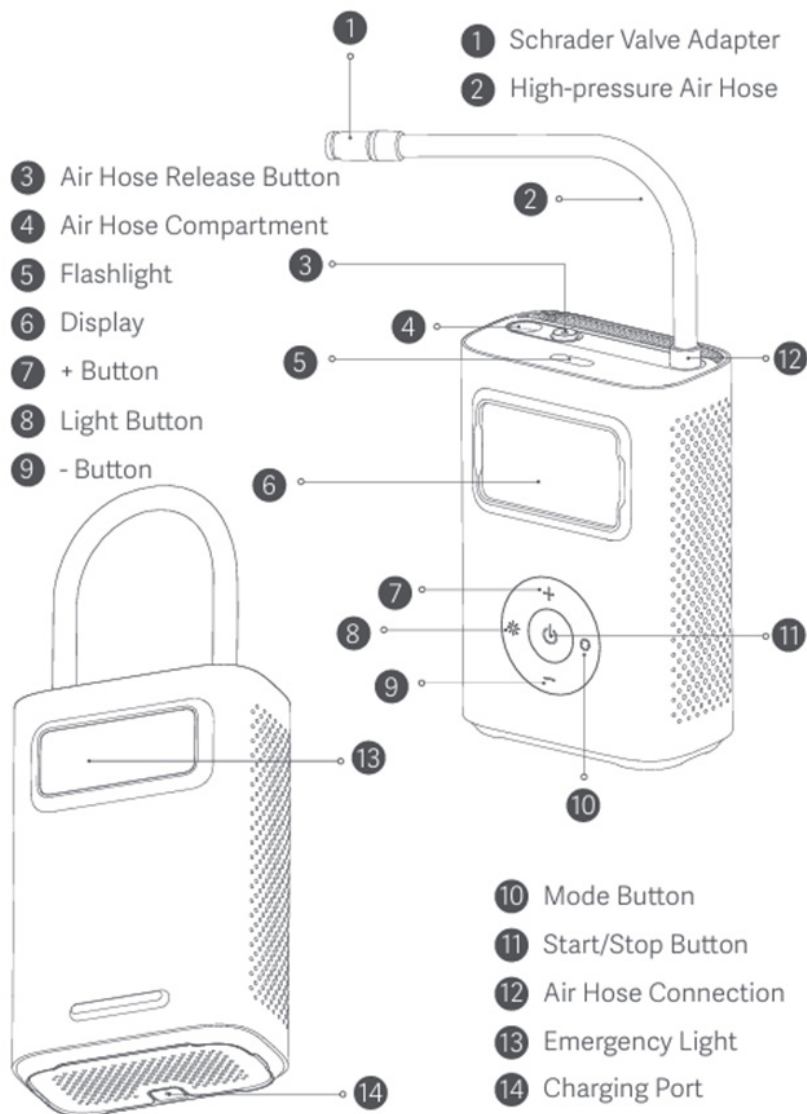
Pažljivo pročitajte sve upozorenja, bezbednosna uputstva, slike i smernice koje se nalaze u ovom korisničkom uputstvu.

Kompresor proizvodi buku koja premašuje 85 dB(A) kada radi, tako da Vas molimo da preduzimate odgovarajuće zaštitne mere. Kompresor i crevo mogu postati veoma vrući nakon dužeg korišćenja, tako Vas molimo da pustite da se ohlade pre nego što nastavite sa korišćenjem. Kompresor nije igračka i ne bi trebalo da ga koriste deca.

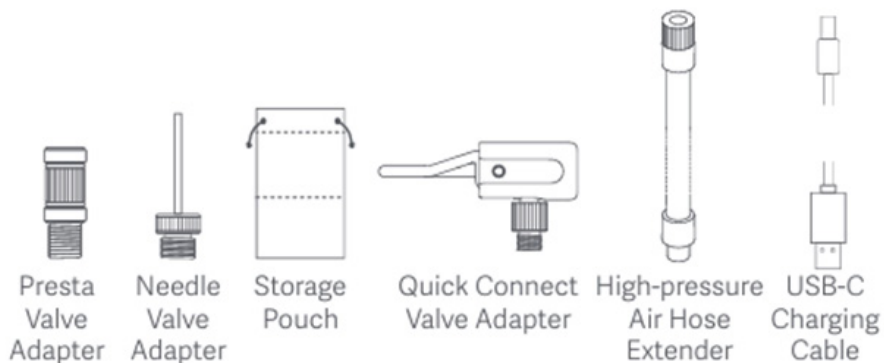
## Pregled proizvoda

---

Kompresor može da se koristi za naduvavanje guma bicikala, motocikala, automobila i električnih trotineta, kao i za lopte.



U pakovanju se nalaze adapter za Schrader ventil, crevo, dugme za otpuštanje creva, pretinac za crevo, svetlo, ekran, + dugme, dugme za svetlo, - dugme, dugme za promenu režima, dugme za start/stop, ulaz za crevo, svetlo za hitne slučajeve, ulaz za punjenje.

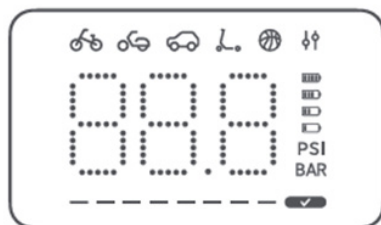


Napomena: U vrećici za skladištenje nalazi se unutrašnja vrećica koja se koristi za skladištenje adaptera za Presta ventil, adaptera za igleni ventil i adaptera za brzo spajanje ventila.

## Kako koristiti

Indikator nivoa baterije & punjenje baterije

Indikator nivoa baterije



: Battery level  $\geq 75\%$

:  $50\% \leq$  Battery level  $< 75\%$





:  $25\% \leq$  Battery level  $< 50\%$

: Battery level  $< 25\%$ , needs to be charged

## Punjenje

Molimo Vas da napunite vazdušni kompresor pre prvog korišćenja. Povežite kabl za punjenje sa kompatibilnim adapterom od 5V i USB ulazom kako biste napunili bateriju kompresora.

## Status pri punjenju baterije:

-  Blinking: 25% < Battery level
-  Blinking: 25% ≤ Battery level < 50%
-  Blinking: 50% ≤ Battery level < 75%
-  Blinking: 75% ≤ Battery level < 99%
-  Battery level = 100% remains on for 20 seconds and then go off

Napomene:

- Vazdušni kompresor se ne može koristiti tokom punjenja baterije.
- Preporučuje se da koristite adapter koji je usklađen sa lokalnim propisima i kojima odgovara parametrima za napajanje uređaja.

## Uključivanje/isključivanje



## Uključivanje

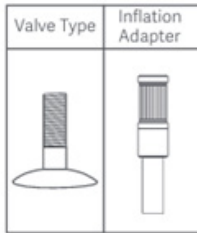
- Pritisnite dugme za otpuštanje creva kako bi crevo iskočilo i kako bi se kompresor uključio.
- Ako se kompresor automatski isključi dok je crevo van ležišta, pritisnite i zadržite dugme za start/stop kako biste ga ponovo uključili.

## Isključivanje

- Vratite crevo u ležište i isključite kompresor.
- Kada je kompresor uključen, pritisnite i zadržite dugme za start/stop kako biste ga isključili.
- Kada je kompresor uključen, ako ga ne koristite 3 minuta, on će se automatski isključiti.

## Povezivanje sa ventilom i naduvavanje/ispumpavanje

### Adapter za Schrader ventil

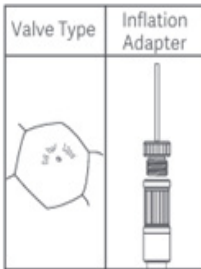


**Gume na biciklima, električnim biciklima, motociklima, električnim trotinetima i automobilima koriste Schrader ventil.**

Za naduvavanje: Povežite Schrader ventil sa Schrader adapterom na crevu kako biste počeli sa naduvavanjem.

Za izduvavanje: Odgovarajućim alatom, na primer ključem od 4 mm, okrenite vnetil kako biste ispustili vazduh.

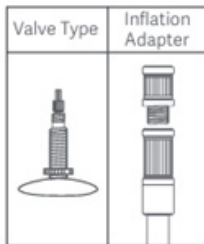
## Adapter za igleni ventil



**Za naduvavanje lopti kao što su košarkarše ili fudbalske lopte, potreban je adapter za igleni ventil.**

Za izduvavanje: Zavrnite adapter za igleni ventil na adapter za Schrader ventil, a zatim stavite igleni deo u ventil kako biste počeli sa naduvavanjem.

## Adapter za Presta ventil



**Za naduvavanje terenskih bicikala i određenih planinskih bicikala potreban je adapter za Presta ventil koji se nalazi u pakovanju.**

Za naduvavanje:

- Povežite adapter za Presta ventil sa adapterom za Schrader ventil na crevu.
- Odvrnite Presta ventil na gumi.
- Povežite Presta ventil sa adapterom kako biste počeli sa naduvavanjem.

Za izduvavanje:

Za izduvavanje za potrebno da odvrnete poklopac na Presta ventilu i da pritisnete poklopac nadole kako biste oslobodili vazduh.

### **Detektovanje vazdušnog pritiska**

Postojeći nivo vazdušnog pritiska će automatski biti prikazan na ekranu kada se crevo poveže sa predmetom koji se naduvava, dok je kompresor uključen.

### **Određivanje tačnog stepena vazdušnog pritiska**

Kako biste bili bezbedni i izbegli povrede ili štetu na imovini usled eksplozije i prekomernog naduvavanja, molimo Vas da pogledate uputstva ili relevantne smernice koje ste dobili uz predmet koji naduvavate, pre samog naduvavanja, kako biste odredili potreban stepen vazdušnog pritiska.

### **Gume**



Preporučeni pritisak za gume automobila, bicikala, trotineta i motocikala obično je naznačen na samoj gumi, sa bočne strane. Preporučeni pritisak za naduvavanje automobilskih guma takođe je naznačen i sa unutrašnje strane vozačevih vrata. Za više informacija o preporučenom pritisku pri naduvavanju, a u vezi sa opterećenjem, molimo Vas da pogledate korisničko uputstvo proizvođača koji želite da naduvate.

## Lopte



Preporučeni pritisak za fudbalske lopte, košarkaške lopte, odbojkaške lopte i ostale lopte obične je naznačen blizu ventila na samoj lopti.

### Referentna tabela za vazdušni pritisak

Kategorija T	ip	Preporučeni opseg pritiska
Bicikli	Gume od 12, 14 i 16 inči Gume od 20, 22 i 24 inči Gume od 26, 27,5 i 29 inči, za planinske bicikle Gume Xiaomi električnih trotineta Klinčerske gume od 700c Tubularne gume od 700c	30-50 psi/2,0-3,4 bar 40-50 psi/2,7-3,4 bar 45-65 psi/3,1-4,5 bar 45-60 psi/3,1-4,5 bar 100-130 psi/6,9-9,0 bar 120-145 psi/8,3-10 bar
Motocikli	Gume za motocikle ili električne trotinete	1,8-3,0 bar/26-43,5 psi
Automobili A	utomobilске gume	2,2-2,8 bar/32-40,6 psi
Lopte	Košarkaške Fudbalske Odbojkaške Američki fudbal/ragbi	7-9 psi/0,48-0,62 bar 8-16 psi/0,55-1,1 bar 4-5 psi/0,28-0,34 bar 12-14 psi/0,83-0,97 bar

Napomena: Vrednosti pritiska služe samo u referentne svrhe. Molimo Vas da pogledate uputstvo proizvoda koji želite da naduvate pre nego što počnete sa naduvavanjem.

## Podešavanje pritiska

Biranje režima i jedinica



Pritisnite dugme za promenu režima kako biste izabrali jedan od šest režima naduvavanja na ekranu. Izaberite željenu jedinicu vazdušnog pritiska pre naduvavanja tako što ćete pritisnuti i zadržati dugme za promenu režima i prilagoditi psi i bar vrednosti.



Režim za bicikl: 45 psi podrazumevano podešavanje

Podesiti opseg: 30-65 psi



Režim za motocikl: 2,4 bar podrazumevano podešavanje

Podesivi opseg: 1,8-3,0 bar



Režim za automobil: 2,5 bar podrazumevano podešavanje

Podesivi opseg: 1,8-3,5 bar



Režim za električni trotinet: 50 psi podrazumevano podešavanje

Podesivi opseg: 45-60 psi



Režim za loptu: 8 psi podrazumevano podešavanje

Podesivi opseg: 3-150 psi

### **Prilagođavanje podešenog pritiska**




Nakon što izaberete režim za naduvavanje, pritisnite + ili - kako biste povećali ili smanjili podešene vrednosti pritiska. Pritisnite i zadržite + ili - kako biste brzo prilagodili vrednosti vazdušnog pritiska.

### **Svetiljka i svetlo za hitne slučajeve**

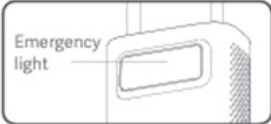


Pritisnite i zadržite dugme za svetlo kako biste ga uključili ili isključili. Kada je svetlo uključeno, svetiljka će sve vreme raditi. Pritisnite dugme za svetlo kako biste birali između različitih režima svetla.

Light Mode	Lamp Source
Flashlight	Flashlight remains on
Emergency light	Emergency light remains white
	Emergency light blinks white in SOS mode
	Emergency light blinks red



Flashlight



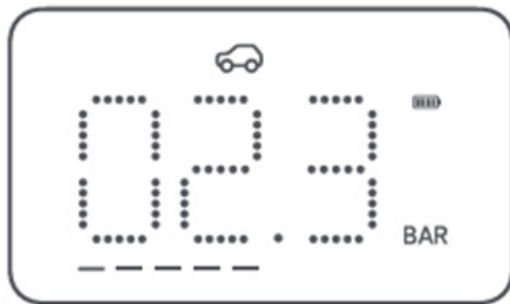
Emergency light

Napomena: Svetiljka i svetlo za hitne slučajeve rade nezavisno od toga da li je kompresor uključen ili isključen.

## Naduvavanje

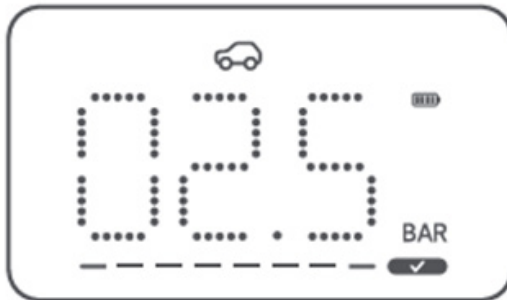
### Pokretanje

- Pritisnite dugme za start/stop kako biste pokrenuli naduvavanje. Postojeći nivo pritiska biće prikazan na ekranu u realnom vreme tokom naduvavanja.
- Traka koja prikazuje napredovanje naduvavanja biće prikazana na dnu ekrana.



## Zaustavljanje

- Kada vazdušni pritisak dostigne podešenu vrednost, kompresor će automatski prestati sa naduvavanjem. Kompresor se takođe može manuelno zaustaviti bilo kada tokom naduvavanja pritiskom na dugme za start/stop.
- Traka koja prikazuje napredovanje naduvavanja prikazana je na dnu ekrana tokom naduvavanja. Kad se naduvavanje završi, na ekranu će biti prikazana ikonica " ✓ "



## Pažnja

Naduvavanje se ne može automatski prekinuti pri naduvavanju predmeta kao što su baloni, lopte za plažu ili pomagala za plivanje jer ovi predmeti imaju zahteve za nivo vazdušnog pritiska koji su ispod minimuma kompresora i njegovog opsega. Naduvavanje ovih predmeta se mora manuelno zaustaviti.

## Odvajanje creva kompresora

Temperatura adaptera ventila i creva može biti visoka neposredno nakon naduvavanja. Pazite da se ne opečete kada odvajate kompresor od predmeta koji ste naduvali. Može se desiti da malo vazduha izađe iz predmeta koji ste naduvali pri odvajanju kompresora. Kako ne bi došlo do gubitka pritiska, odvojite kompresor od ventila što je brže moguće.

## Napomena

Svi prikazi ovog proizvoda i njegovih dodataka u ovom korisničkom uputstvu služe samo u referentne svrhe. Sam proizvod i njegove funkcije mogu se donekle razlikovati usled procesa unapređenja proizvoda.

## Mere predostrožnosti

---

- Kompresor za vazduh nije igračka i ne bi trebalo da ga koriste deca. Preporučuje se da korisnik ima najmanje 16 godina. Držite decu na bezbednoj udaljenosti dok je kompresor za vazduh u radu.
- Kompresor za vazduh ima ugrađenu neuklonjivu litijum-jonsku bateriju. Nemojte bacati kompresor u otvoreni plamen niti ga nepropisno odlagati. Nemojte izlagati bateriju kompresora visokim temperaturama, kao na primer u unutrašnjosti automobila, na direktnom suncu. Ako je litijum-jonska baterija izložena ekstremnoj toploti, udarcima ili vodi, postoji rizik od požara, spontane zapaljivosti, pa čak i eksplozije.
- Kompresor za vazduh ne bi trebalo čuvati na temperaturama ispod  $-10^{\circ}\text{C}$  ili iznad  $45^{\circ}\text{C}$ . Izlaganje ekstremnoj toploti ili hladnoći skraćuje upotrebnii vek kompresora i oštećuje ugrađenu bateriju.
- Ako se kompresor za vazduh ne koristi duže vreme, može doći do oštećenja baterije, pa se preporučuje da se kompresor puni najmanje jednom u tri meseca.
- Kompresor za vazduh koristi ugrađeni DC motor koji može proizvoditi električne varnice tokom rada i nikada se ne sme koristiti u zapaljivim ili eksplozivnim sredinama.
- Ako kompresor počne da ispušta neobične zvuke ili se pregreva tokom rada, odmah ga isključite.
- Uvek se uverite da je izabrana ispravna jedinica za pritisak pre nego što podesite pritisak kako biste sprečili nesreće, poput pucanja gume.

Konverzija jedinica: 1 bar  $\approx$  14,5 psi, 1 bar = 100 kPa, 1 psi  $\approx$  6,89 kPa.

- Uvek nadgledajte kompresor tokom korišćenja i nikada ga ne ostavljajte bez nadzora, naročito ako pritisak nije unapred podešen, kako biste izbegli prekomerno naduvavanje.
- Kompresor koristite samo u čistom i suvom okruženju. Prljavština i prašina koje uđu u kompresor mogu izazvati oštećenja. Kompresor za vazduh nije vodootporan i ne treba ga čistiti vodom.
- Ako kompresor za vazduh prijavi grešku, ponovo namestite crevo, a zatim ga izvucite da biste ponovo pokrenuli kompresor. Ako greška i dalje traje, obratite se timu za postprodajni servis.
- Koristite adapter sa priloženim kablom za punjenje kako biste napunili kompresor za vazduh. Punjenje baterije na bilo koji od načina koji nije gore naveden poništava pravo na garantne usluge.

## **Opšta upozorenja o bezbednosti električnih aparata**

---

### **Upozorenje:**

Pročitajte sva bezbednosna upozorenja i uputstva. Nepoštovanje upozorenja i uputstava može dovesti do električnog udara, požara i/ili ozbiljnih povreda.

Sačuvajte sva upozorenja i uputstva za dalju upotrebu.

Pojam „električni uređaj“ u upozorenjima odnosi se na uređaj koji koristi napajanje iz mreže (kablovski) ili uređaj sa baterijom (bežični).

Bezbednost radnog prostora:

1. Održavajte radni prostor čistim i dobro osvetljenim. Nered ili tamni prostori mogu dovesti do nezgoda.
  2. Ne koristite električne alate u eksplozivnim okruženjima (npr. u prisustvu zapaljivih tečnosti, gasova ili prašine). Električni uređaji stvaraju varnice koje mogu zapaliti prašinu ili isparenja.
  3. Držite decu i posmatrača na udaljenosti dok koristite električne alate.
- Ometanja mogu uzrokovati gubitak kontrole nad alatom.

## **Električna bezbednost:**

- Utikači električnih uređaja moraju odgovarati utičnicama. Nikada ne modifikujte utikač na bilo koji način. Ne koristite adaptere za uzemljene električne uređaje. Originalni utikači i odgovarajuće utičnice smanjuju rizik od strujnog udara.

- Izbegavajte kontakt tela sa uzemljenim površinama kao što su cevi, radijatori, šporeti i frižideri. Postoji povećan rizik od strujnog udara u takvim situacijama.

- Ne izlažite električne uređaje kiši ili vlažnim uslovima. Voda koja uđe u alat povećava rizik od strujnog udara.

- Nemojte nepravilno koristiti kabl.

Nikada ne koristite kabl za nošenje, povlačenje ili isključivanje uređaja iz struje. Držite kabl dalje od toplote, ulja, oštrih ivica ili pokretnih delova. Oštećeni ili zapetljani kablovi povećavaju rizik od strujnog udara.

- Kada koristite električne uređaje na otvorenom, koristite produžni kabl pogodan za spoljnu upotrebu.

Upotreba odgovarajućeg kabla za spoljašnju upotrebu smanjuje rizik od strujnog udara.

- Ako je rad u vlažnim uslovima neizbežan, koristite napajanje sa zaštitom od rezidualne struje (RCD).

Upotreba RCD-a smanjuje rizik od strujnog udara.

## **Lična bezbednost:**

- Budite pažljivi, fokusirani i koristite zdrav razum prilikom rada sa električnim uređajima.

Nemojte koristiti električne uređaje ako ste umorni ili pod uticajem droga, alkohola ili lekova.

- Trenutak nepažnje prilikom rada sa električnim uređajem može dovesti do ozbiljnih povreda.

- Koristite ličnu zaštitnu opremu. Uvek nosite zaštitne naočare. Zaštitna oprema, kao što su maska za prašinu, sigurnosne cipele koje ne klize, zaštitni šlem ili zaštita za sluh, kada se koriste u odgovarajućim uslovima, smanjuju rizik od povreda.

## **Korišćenje i održavanje električnih uređaja**

- Nemojte forsirati električne uređaje. Koristite odgovarajući uređaje za Vaše potrebe. Odgovarajući uređaj će obaviti posao bolje i sigurnije, u skladu sa brzinom za koju je dizajniran.
- Nemojte koristiti električni uređaj ako prekidač ne funkcioniše pravilno (ne uključuje ili isključuje uređaj). Bilo koji uređaj koji se ne može kontrolisati prekidačem je opasan i mora biti popravljen.
- Pre nego što izvršite bilo kakva prilagođavanja, promenite dodatke ili skladištite električne uređaje, isključite ih struje i/ili uklonite bateriju (ako je uklonjiva). Ove preventivne mere smanjuju rizik od slučajnog uključivanja uređaja.
- Skladištite električne uređaje koje ne koristite van domašaja dece i nemojte dozvoliti da osobe koje nisu upoznate sa uređajem ili uputstvima koriste uređaje. Električni uređaji su opasni u rukama neobučenih korisnika.
- Održavajte električne uređaje i dodatke. Proverite da li su delovi pravilno poravnati, da li je došlo do zaglavljivanja pokretnih delova, da li ima oštećenja delova ili bilo kojih drugih problema koji mogu uticati na rad uređaja. Ako su oštećeni, popravite uređaje pre nego što ih ponovo koristite. Mnogi incidenti su prouzrokovani loše održanim uređajima.
- Održavajte uređaje za sečenje čistim i ostrim. Pravilno održavani uređaji za sečenje sa ostrim ivicama manje su sklони zaglavljivanju i lakši su za kontrolu.
- Koristite električne uređaje, dodatke i delove u skladu sa ovim uputstvima, uzimajući u obzir radne uslove i posao koji treba obaviti. Korišćenje uređaja za operacije koje nisu predviđene može izazvati opasnu situaciju.

## **Korišćenje i održavanje baterije**

- Punite samo uz punjač koji je odredio proizvođač. Punjač koji je pogodan za jedan tip baterije može predstavljati rizik od požara kada se koristi sa drugom baterijom.
- Koristite električne uređaje samo sa dobijenim baterijama. Upotreba bilo kojih drugih baterija može stvoriti rizik od povreda i požara.
- Kada baterija nije u upotrebi, držite je dalje od drugih metalnih objekata, kao što su spajalice, novčići, ključevi, ekseri, vijci ili drugi mali metalni objekti koji mogu napraviti kratak spoj između terminala. Kratak spoj terminala baterije može izazvati opekotine ili požar.
- U nepogodnim uslovima, iz baterije bi mogla da iscuri tečnost; izbegavajte kontakt. Ako dođe do curenja tečnosti, isperite vodom. Ako tečnost dospe u oči, zatražite medicinsku pomoć. Tečnost u bateriji može da izazove iritacije ili opekotine.
- Ne koristite bateriju ili uređaj koji je oštećen ili modifikovan. Oštećene ili modifikovane baterije mogu se ponašati nepredvidivo zbog čega bi moglo da dođe do požara, eksplozije ili povrede.
- Nemojte izlagati baterijski paket ili uređaj otvorenom plamenu ili prekomernim temperaturama. Izlaganje vatri ili temperaturama iznad 130 °C može izazvati eksploziju.
- **NAPOMENA:** Temperatura „130 °C“ može biti iskazana i kao „265 °F“.
- Pratite sve smernice za punjenje baterije i nemojte koristiti baterijski paket ili uređaj izvan temperaturnog opsega navedenog u uputstvima. Nepravilno punjenje ili punjenje na temperaturama van navedenog opsega može oštetiti bateriju i povećati

## **Servisiranje**

- Vaš električni uređaj treba da servisirate kod kvalifikovanog servisera koji koristi samo identične zamenske delove. Na taj način ćete osigurati bezbednost električnog uređaja.
- Nikada nemoj servisirati oštećene baterijske pakete na svoju ruku. Servisiranje baterijskih paketa treba da obavlja samo proizvođač ili ovlašćeni serviser.

## **Bezbednost baterije**

---

- Koristite samo bateriju koju je odobrio proizvođač. Zamena pogrešnom baterijom može poremetiti zaštitni sistem, izazivajući eksploziju ili požar.
- Nemojte stavljati bateriju u okruženje sa ekstremno visokim temperaturama, kao što je direktna sunčeva svetlost, otvoreni plamen, mikrotalasna pećnica ili rerna. U suprotnom, može doći do eksplozije ili curenja zapaljivih tečnosti ili gasa.
- Nemojte rastavljati, udarati, pritiskati ili seći bateriju, jer to može izazvati eksploziju.
- Nemojte izlagati bateriju ekstremno niskom vazдушnom pritisku. U suprotnom, može doći do eksplozije ili curenja zapaljivih tečnosti ili gasa.
- Prestanite koristiti bateriju odmah ako dođe do bilo kakvog naticanja.
- Nemojte progutati bateriju kako biste izbegli hemijske opekotine.
- Ako verujete da je baterija možda progutana ili stavljena bilo gde unutar tela, odmah zatražite medicinsku pomoć.
- Prestanite koristiti kompresor ako njegov odjeljak za baterije nije bezbedno zatvoren. Držite ga van domašaja dece.
- Držite nove i korišćene baterije van domašaja dece.
- Nemojte odlagati baterije u kućni otpad. Odložite ih na bezbedan način u skladu sa lokalnim zakonima i propisima.

## Rešavanje problema

---

Problem	Rešenje
Kompresor nije uključen.	<ol style="list-style-type: none"><li>1. Proverite da li je crevo izvučeno, jer treba da bude izvučeno iz ležišta kako bi kompresor mogao da se uključi.</li><li>2. U potpunosti napunite bateriju uređaja, a zatim ga uključite.</li></ol>
Brzina naduvavanja je mala.	<ol style="list-style-type: none"><li>1. Proverite da li je baterija na niskom nivou.</li><li>2. Proverite da li crevo ispušta vazduh.</li><li>3. Proverite da li su obe strane creva dobro povezane.</li><li>4. Proverite da li predmet koji naduvavate ispušta vazduh na nekom mestu.</li></ol>
Kompresor je uključen ali ne može da naduvava.	<ol style="list-style-type: none"><li>1. Proverite da li je baterija na niskom nivou.</li><li>2. Proverite da li je postojeći pritisak viši od zadatih vrednosti.</li></ol>
Zadata vrednost pritiska ne može da se poveća ili smanji.	<ol style="list-style-type: none"><li>1. Pobrinite se da je kompresor podešen na pravilan režim naduvavanja.</li><li>2. Manuelni režim omogućava Vam da prilagođavate zadate vrednosti u opsegu 3-150 psi.</li></ol>
Kompresor obavlja naduvavanje normalno ali je nivo pritiska na ekranu 0.	Nivo pritiska kod predmeta na naduvavanje niskog pritiska, kao što su baloni, previše je nizak da bi mogao da se izmeri.
Kompresor se već isključio nakon što je crevo povezano sa ventilom.	Pritisnite i zadržite dugme za start/stop kako biste ponovo pokrenuli kompresor.
Pri povezivanju creva dolazi do ispuštanja vazduha.	Zategnite crevo.
Indikator nivoa baterije na ekranu ne pokazuje nikakvo svetlo pri punjenju.	Zamenite kabl za punjenje i adapter jedinicom koja je bezbedna i odgovarajuća, a zatim napunite ponovo.

## Specifikacije

---

Naziv: Xiaomi Portable Electric Air Compressor 2 Pro

Model: MJCQB07PQW

Dimenzije proizvoda: Približno 152 × 100 × 63 mm (samo kompresor, bez creva za vazduh)

Neto težina: Približno 905 g

Pritisak naduvavanja: 0,2–10,3 bara / 3–150 psi

Radna temperatura: -10°C do 45°C

Temperatura punjenja: 5°C do 40°C

Temperatura skladištenja: -10°C do 45°C

Dimenzije creva: Dužina creva 230 mm

(uključujući adapter za Schrader ventil, bez navojnog kraja)

Dimenzije ventila (unutrašnji prečnik):

- Adapter za Schrader ventil: 6,9 mm
- Adapter za Presta ventil: 6 mm
- Adapter za brzi priključak ventila: 6,9 mm

**Tip baterije:** Litijum-jonska baterija

**Nazivni kapacitet:** 2500 mAh

**Nazivna energija:** 27 Wh

**Radna buka:** Manje od 85 dB(A) na udaljenosti od 1 m

Ulaz: 5 V, 3 A

**Priključak za punjenje:** USB-C

**Vreme punjenja:** Približno 3,5 h

**Deklaracija o vrednostima emisije buke prema EN 62841**

(uzeta u obzir nesigurnost od 3 dB(A)):

- **Nivo zvučnog pritiska:** 78,2 dB(A)
- **Nivo zvučne snage:** 86,2 dB(A)

Deklaracija o emisiji vibracija prema EN 62841

(uzeta u obzir nesigurnost od 1,5 m/s<sup>2</sup>):

- **Emisija vibracija:** ≤ 2,5 m/s<sup>2</sup>

Informacije:

- Deklarisana ukupna vrednost vibracija i deklarirana vrednost emisije buke merene su u skladu sa standardnom metodom testiranja i mogu se koristiti za poređenje jednog alata sa drugim.
- Deklarisana ukupna vrednost vibracija i deklarirana vrednost emisije buke takođe se mogu koristiti za preliminarnu procenu izloženosti.

## Informacije o usklađenosti i regulativi

---

### Evropa - EU Deklaracija o usklađenosti



Ovim putem izjavljujemo da je ova oprema usklađena sa primenjivim direktivama i EU normama, kao i njihovim izmenama i dopunama. Pun tekst EU Deklaracije o usklađenosti dostupan je na sledećoj internet adresi:  
<http://www.mi.com/global/service/support/declaration.html>.

Informacije o odlaganju i reciklaži



Svi proizvodi koji nose ovaj simbol pripadaju kategoriji električne ili elektronske opreme (WEEE kao u Direktivi 2012/19/EU) koja ne bi trebalo da se meša sa nesortiranim otpadom u domaćinstvu. Umesto toga, trebalo bi da zaštitite ljudsko zdravlje i životnu sredinu tako što ćete predati svoju otpadnu opremu u centar za prikupljanje električne i elektronske opreme koji je za to odredila vlada ili lokalna samouprava. Pravilnim odlaganjem i reciklažom doprinosite sprečavanju potencijalno negativnih posledica po životnu sredinu i ljudsko zdravlje. Molimo Vas da kontaktirate instalatera ili lokalnu samoupravu za više informacije o lokacijama, kao i uslovima takvih centara za prikupljanje otpada.



Pre korišćenja uređaja, pročitajte uputstvo i pratite informacije o bezbednosti!



Nosite zaštitnike za uši!

## Napomene za pakovanje



Materijal pakovanja je podložan reciklaži. Molimo Vas da odložite pakovanje u skladu sa principima zaštite životne sredine.

FCC Izjava o usklađenosti dobavljača

Dobavljač daje izjavu o usklađenosti za sledeći uređaj:

Proizvod: Xiaomi Portable Electric Air Compressor 2 Pro

Model number(s): MCJQB07PQW

Naziv proizvođača: Xiaomi

Izjavljujemo da je gore pomenuti uređaj testiran i da je utvrđeno da je usklađen sa CFR 47, Odeljkom 15 Regulative o usklađenosti.

Ova izjava potvrđuje da proizvod ispunjava zahteve propisane od strane FCC-a u skladu sa Odeljkom 15 FCC pravila. Upotreba ovog uređaja podložna je sledećim uslovima: (1) Ovaj uređaj ne sme izazvati štetne smetnje, i (2) Ovaj uređaj mora prihvatiti sve primljene smetnje, uključujući smetnje koje mogu izazvati neželjeno ponašanje.

Napomena: Ova oprema je testirana i utvrđeno je da je u skladu sa ograničenjima za digitalne uređaje klase B, u skladu sa Odeljkom 15 FCC pravila. Ova ograničenja su osmišljena da pruže razumnu zaštitu od štetnih smetnji u kućnim instalacijama.

Ova oprema generiše, koristi i može emitovati radiofrekventnu energiju i, ako nije instalirana i korišćena u skladu sa uputstvima, može izazvati štetne smetnje u radio-komunikacijama. Međutim, ne postoji garancija da smetnje neće nastati u određenoj instalaciji.

Ako ova oprema izazove štetne smetnje u prijemu radio ili televizijskog signala, što se može utvrditi uključivanjem i isključivanjem opreme, preporučujemo korisniku da pokuša da ispravi smetnje koristeći jednu ili više od sledećih mera:

1. Preusmerite ili premestite prijemnu antenu.
2. Povećajte razdaljinu između opreme i prijemnika.
3. Priključite opremu u utičnicu koja se nalazi u drugom strujnom kolu od onog na koji je priključen prijemnik.
4. Obratite se prodavcu ili iskusnom tehničaru za pomoć

---

Naziv kompanije: Fortune Sky Inc

Kontakt osoba: Peter Liang

Adresa: Avenija Rihter 2691, 118 Irvine, Kalifornija, 92606,

Sjedinjene Američke Države

Telefon: (901) 848 7988

E-mail: [peter@fortuneskyusa.com](mailto:peter@fortuneskyusa.com)

FCC FRN: 0033406539

Proizvođač: Xiaomi Communications Co., Ltd.

Adresa: br. 19, 9. Sprat, zgrada 6, Xi'erqi srednji put 33, oblast

Haidian, Peking, 100085, Kina

Za više informacija, molimo Vas da posetite [www.mi.com](http://www.mi.com).

Verzija korisničkog uputstva: V1.0