

beko

Aparat za kafu

Uputstvo za upotrebu



CFM 7353 I

SB



01M-8916133200-4323-02

SADRŽAJ

SRPSKI

3-19

Molimo prvo pročitajte ovaj vodič!

Poštovani kupče,

Hvala vam što ste odabrali Beko proizvod. Želimo da dobijete maksimum iz ovog proizvoda visokog kvaliteta koji je proizveden uz pomoć najsavremenije tehnologije. Molimo vas da u potpunosti pročitate i razumete ovaj vodič i dodatnu dokumentaciju pre upotrebe i sačuvate ga kao referencu. Ako date uređaj nekom drugom, dajte mu i ovo uputstvo za upotrebu. Obratite pažnju na sva upozorenja i informacije ovde i sledite uputstva.

Simboli i njihova značenja

U ovom vodiču se koriste sledeći simboli:



Važne informacije i korisni saveti za korišćenje uređaja.



UPOZORENJE: Upozorenja o opasnim situacijama po bezbednost života i imovine.



Pogodno za kontakt sa hranom.



Ne uranjajte uređaj, kabl za napajanje ili utikač u vodu ili bilo koju drugu tečnost.



**REKILIRANI
I PAPIR ZA
REKILLAŽU**

1 Važna uputstva za bezbednost i životnu sredinu

Ovaj odeljak sadrži bezbednosna uputstva za sprečavanje opasnosti koje mogu dovesti do povreda ili oštećenja imovine.

Nepoštovanje ovih uputstava poništava svaku garanciju.

1.1 Opšta bezbednost

- Ovaj uređaj je u skladu sa međunarodnim sigurnosnim standardima.
- Ovaj uređaj mogu da koriste deca uzrasta od 8 godina i više, kao i osobe sa smanjenim fizičkim, senzornim ili mentalnim sposobnostima, ili bez iskustva i znanja ako su pod nadzorom ili instrukcije u vezi sa bezbednom upotrebom uređaja i razumeju opasnosti koje su uključene.
- Deca ne bi trebalo da se igraju sa uređajem. Deca ne bi trebalo da čiste i održavaju uređaj osim ako imaju 8 ili više godina i nisu pod nadzorom odrasle osobe.
- Držite uređaj i njegov kabl dalje od dece

1 Važna uputstva za bezbednost i životnu sredinu

mlađe od 8 godina.

- Nemojte koristiti uređaj ako je kabl za napajanje ili uređaj oštećen. Obratite se ovlašćenom servisu.
- Ovaj uređaj je namenjen za upotrebu u domaćinstvu i slične primene kao što su:
 - Kuhinja za osoblje u prodavnicama, kancelarijama i druga radna okruženja,
 - Seoske kuće,
 - Površine koje koriste kupci u motelima i hotelima i drugim stambenim naseljima,
 - Objekti tipa noćenje s doručkom.
- Vaše mrežno napajanje treba da bude u skladu sa navedenim informacijama na oznaci tipa uređaja.
- Aparat treba da se napaja preko uređaja za diferencijalnu struju (RCD) čija nazivna rezidualna radna struja ne prelazi 30 mA.
- Koristite uređaj sa uzemljenim utikačem.
- Nemojte koristiti uređaj sa produžnim

1 Važna uputstva za bezbednost i životnu sredinu

kablom.

- Da biste izbegli oštećenje kabla za napajanje, sprečite da se priklješti, savija ili trlja o oštre ivice.
- Ne dodirujte utikač uređaja vlažnim ili mokrim rukama dok je uređaj uključen.
- Nemojte vući za kabl dok isključujete uređaj.
- Aparat je namenjen samo za kućnu upotrebu i nije pogodan za profesionalnu upotrebu.
- Nemojte puniti uređaj iznad oznake maksimalnog nivoa. Kipuća voda može prskati.
- Nemojte puniti uređaj ispod minimalne linije.
- Ne skidajte poklopac uređaja dok voda kluča.
- Postavite otvore za ventilaciju na poklopcu uređaja tako da ne budete izloženi vrućoj pari.

1 **Važna uputstva za bezbednost i životnu sredinu**

- Aparat držite samo za ručku.
- Ako voda kaplje iz korpe filtera tokom upotrebe, isključite uređaj iz struje, sačekajte 10 minuta da se ohladi, a zatim otvorite poklopac filtera i proverite ga.
- Nemojte koristiti uređaj bez vode.
- Koristite i čuvajte uređaj na ravnoj i stabilnoj površini.
- Nemojte rastavljati uređaj.
- Koristite samo originalne delove ili delove koje preporučuje proizvođač.
- Pre čišćenja aparata, isključite ga i potpuno ga osušite nakon čišćenja.
- Ne uranjajte uređaj ili njegov kabl za napajanje u vodu.
- Nemojte koristiti uređaj u blizini eksplozivne ili zapaljive sredine i materije.
- Ako čuvate materijale za pakovanje, držite ih van domašaja dece.
- Postoji opasnost od povreda kada se

1 **Važna uputstva za bezbednost i životnu sredinu**

uređaji koriste na pogrešan način.

- Nemojte dodirivati a da se prethodno ne uverite da je grejna ploča ohlađena.
- Ovaj uređaj je namenjen samo za ključanje vode. Ne može se koristiti za kuvanje drugih tečnosti jer to može izazvati opasnosti.
- Ovaj uređaj se ne može ugraditi i nije dizajniran za upotrebu u ormaru. Aparat za kafu ne treba stavljati u orman dok radi.
- Ne dodirujte uređaj ili utikač uređaja vlažnim ili mokrim rukama.
- Dok koristite uređaj, uverite se da nema opasnosti da se njegov kabl za napajanje greškom povuče ili da se neko spotakne.
- Proverite da li je uređaj isključen pre nego što ga pomerite.
- Nemojte koristiti u zapaljivim ili zapaljivim sredinama ili na ili blizu mesta koja sadrže zapaljive materijale.

1 Važna uputstva za bezbednost i životnu sredinu

- Ne koristite uređaj u blizini ili na izvorima toplote (peć, roštilj, radiator, šporet itd.).
- Koristite uređaj uvek na stabilnoj, ravnoj, čistoj, suvoj i neklizajućoj površini.

1.2 Usklađenost sa WEEE Direktivom i odlaganje otpada:

Ovaj proizvod je usklađen sa EU WEEE direktivom (2012/19/EU). Ovaj proizvod nosi klasifikacioni simbol za otpadnu električnu i elektronsku opremu (WEEE).



Ovaj simbol označava da se ovaj proizvod ne sme odlagati sa drugim kućnim otpadom na kraju njegovog radnog veka. Korišćeni uređaj se mora vratiti na službeno sabirno mesto za reciklažu električnih i elektronskih uređaja. Da biste pronašli ove sisteme za prikupljanje, obratite se lokalnim vlastima ili prodavcu kod koga je proizvod kupljen. Svako domaćinstvo ima važnu ulogu u obnavljanju i reciklaži starih uređaja. Odgovarajuće odlaganje iskorišćenog uređaja pomaže u sprečavanju potencijalnih negativnih posledica po životnu sredinu i ljudsko zdravlje.

1.3 Usklađenost sa RoHS Direktivom

Proizvod koji ste kupili je u skladu sa EU RoHS direktivom (2011/65/EU). Ne sadrži štetne i zabranjene materijale navedene u Direktivi.

1.4 Informacije o ambalaži



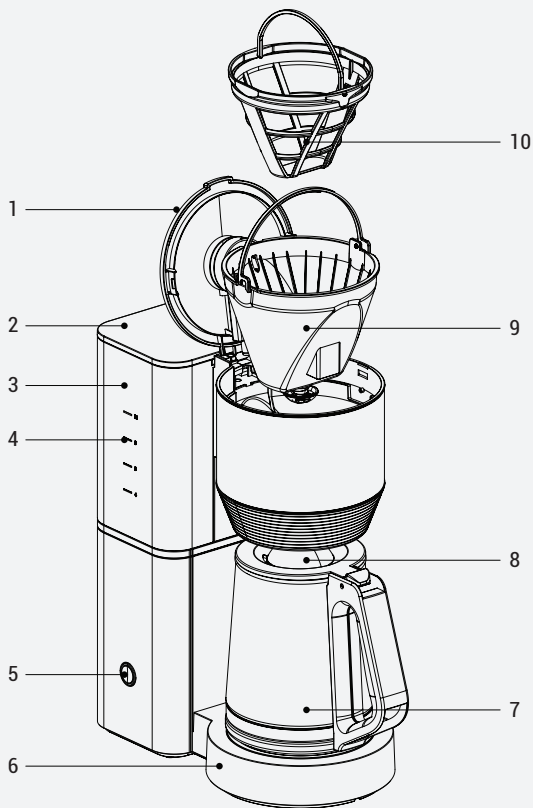
Materijali za pakovanje proizvoda su proizvedeni od materijala koji se mogu reciklirati u skladu sa našim nacionalnim propisima o životnoj sredini. Nemojte odlagati materijal za pakovanje zajedno sa kućnim ili drugim otpadom. Odnosite ih na mesta za sakupljanje ambalažnog materijala koja su odredile lokalne vlasti.

1 Važna uputstva za bezbednost i životnu sredinu

1.5 Važne tačke za uštedu energije

Pridržavajte se vremena preporučenog u priručniku dok koristite uređaj. Isključite uređaj iz struje nakon svake upotrebe.

2 Vaš aparat za kafu



2 Vaš aparat za kafu

1. Poklopac korpe za kafu
2. Poklopac rezervoara za vodu
3. Rezervoar za vodu
4. Indikator nivoa vode
5. Dugme za uključivanje/isključivanje
6. Grejna ploča
7. Stakleni bokal
8. Poklopac staklenog bokala
9. Korpa za filter
10. Filter

Tehnički podaci

Napon: 220-240 V~, 50-60 Hz

Potrošnja energije: 1050-1150W

Max. zapremina vode: 1.25 Lt

Zasadržavamo pravo na tehničke izmene i izmene dizajna.

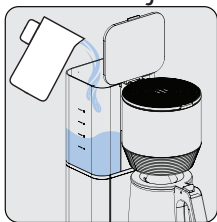
Vrednosti priložene uz uređaj ili njegovu prateću dokumentaciju su laboratorijska očitavanja u skladu sa odgovarajućim standardima. Ove vrednosti se mogu razlikovati u zavisnosti od upotrebe i uslova okoline.

3 Instalacija i upotreba

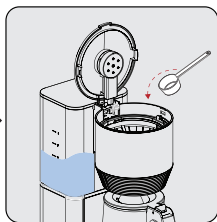
3.1 Prva upotreba

1. Uklonite sve materijale za pakovanje i etikete i odložite ih u skladu sa važećim zakonom.
2. Kada prvi put koristite aparat, napunite vodom do maksimalnog kapaciteta, ali nemojte dodavati kafu.
3. Pre prve upotrebe uređaja, pažljivo očistite sve delove koji dolaze u kontakt sa vodom. Molimo pogledajte detalje u odeljku „Čišćenje i održavanje“.
4. Uverite se da vaš uređaj stoji uspravno na stabilnoj, glatkoj, čistoj, suvoj i neklizajućoj površini.

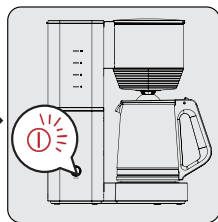
3.2 Kuvanje kafe



Otvorite poklopac rezervoara za vodu i napunite rezervoar vodom za piće. Dodajte dovoljnu količinu vode; ne prelazite oznaku „MAX“. Zatim zatvorite poklopac rezervoara za vodu.



Otvorite poklopac na odeljku za kafu i dodajte dovoljno kafe da napravite kafu. Zatim zatvorite poklopac odeljka za kafu.



Pritisnite dugme za uključivanje/isključivanje. Kuvanje će početi. LED indikatorska lampica će se paliti i gasiti dok se kafa kuva. Vaša kafa je spremna kada LED svetli prestano.

3 Instalacija i upotreba



- Ako LED indikator neprekidno svetli, vaša kafa je spremna. Aparat će održavati kafu toplom. Pritisnite dugme za otkazivanje da biste pokrenuli/zaustavili funkciju zagrevanja kafe.
- Koristite samo čistu, hladnu i svežu pijaću vodu.
- Jedna kašika kafe bi trebalo da bude dovoljna za jednu šoljicu kafe, ali ovo možete promeniti prema vašim ličnim željama.
- Za svaku šoljicu kafe koristite 0,125 l vode. Ovo možete promeniti u skladu sa svojim ličnim ukusom.



UPOZORENJE: Ako se odeljak filtera sa šarkama ne zatvori ili ako je bokal pogrešno postavljen, štitnik od kapanja neće raditi ispravno. Ovo može dovesti do preliivanja tople vode ili tople kafe.

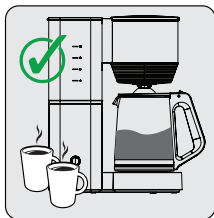


- Vaš uređaj možete da držite priključen na električnu mrežu čak i kada je kuvanje završeno. Ovo će zadržati kafu vrućom. Čak i ako ne isključite aparat nakon što je kafa skuvana, on će se automatski isključiti nakon 35 minuta.
- Za idealan ukus kafe, poslužite odmah nakon kuvanja.
- Kuvanje možete zaustaviti u bilo kom trenutku pritiskom na dugme za uključivanje/isključivanje.

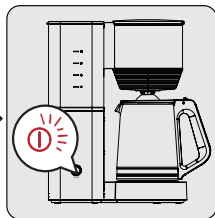
3 Instalacija i upotreba

UPOZORENJE:

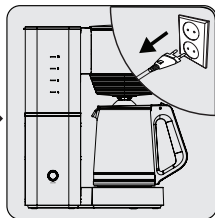
- Obavezno brzo vratite bokal na ringlu (maks. 30 sekundi). U suprotnom, skuvana kafa može da prospe iz filtera. Isključite uređaj ako želite da koristite bokal duže od 30 sekundi.
- Nikada ne otvarajte posudu filtera sa šarkama tokom kuvanja čak i ako voda ne ulazi kroz filter. Vruća voda koja peče može da izlije iz pregrade za filter sa šarkama i da vas povredi. Ako voda ne izlazi iz odeljka filtera sa šarkama, odmah isključite uređaj, sačekajte 10 minuta, a zatim otvorite odeljak filtera da biste ga proverili.
- Kada je kuvanje završeno i indikator nivoa vode sa oznakom **MAKS** je prazan, u odeljku filtera sa šarkama i dalje će biti vruće tečnosti. Sačekajte nekoliko minuta da preostala tečnost iscure u stakleni bokal.



Da biste poslužili, izvadite stakleni bokal kada se kuvanje završi (otprilike jedan minut nakon što kafa prestane da kaplje).



Pritisnite dugme za uključivanje/isključivanje da biste isključili uređaj.



Isključite uređaj.



Ostavite da se uređaj hladi najmanje 15 minuta između svake operacije kuvanja.

3 Instalacija i upotreba

Saveti i predlozi

- Koristite meku ili filtriranu vodu da sprečite stvaranje kamenca.
- Neiskorišćenu kafu čuvajte na hladnom i suvom mestu. Nakon što otvorite pakovanje kafe, dobro ga zatvorite da sprečite prodor vazduha i da ostane sveža.
- Ne koristite talog kafe u filteru iznova i iznova jer gubi svoj ukus.
- Kako kafa ima najbolji ukus kada se prvi put skuva, ne preporučuje se ponovno zagrevanje kafe.
- Da biste poslužili, izvadite stakleni bokal kada se kuvanje završi (otprilike jedan minut nakon što kafa prestane da kaplje).

4 Čišćenje i održavanje

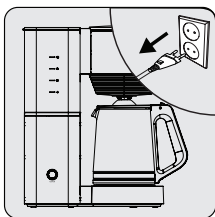
4.1 Čišćenje



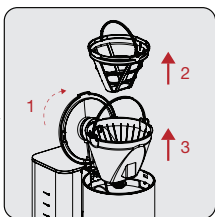
UPOZORENJE: Nemojte koristiti benzol, rastvarače, abrazivna sredstva za čišćenje, metalne predmete ili tvrde četke za čišćenje uređaja.



UPOZORENJE: Ne uranjajte uređaj ili njegov kabl za napajanje u vodu ili bilo koju tečnost.



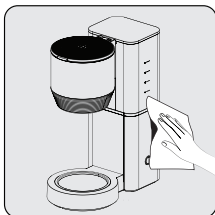
Isključite uređaj i odspojite sa napajanja. Pustite da se aparat potpuno ohladi.



Uklonite stakleni bokal. Otvorite poklopac rezervoara za vodu. Uklonite filter i korpu filtera povlačenjem nagore.



Ispraznite talog kafe iz filtera.



Očistite spoljašnjost uređaja mekom vlažnom krpom.



Koristite blagi deterdžent i tekuću vodu da očistite korpu filtera, filter i bokal.

4 Čišćenje i održavanje



Osušite sve delove nakon čišćenja uređaja.



Stakleni bokal, korpa za filtere i filter se mogu prati u mašini za sudove.



Okrenite uređaj naopako da ispraznite zaostalu vodu. Jednom napunite uređaj čistom vodom i pustite ga da bude prazan. Uverite se da je uređaj hladan kada to radite.

4.2 Uklanjanje kamenca

Uklanjanje kamenca će produžiti život vašeg uređaja. Uklonite kamenac sa aparata za kafu najmanje 4 puta godišnje. Ovaj period zavisi od tvrdoće vode koju koristite. Što je voda tvrđa, to češće morate da uklanjate kamenac sa uređaja.

1. Kupite odgovarajuće sredstvo za uklanjanje kamenca u specijalizovanoj prodavnici. Molimo navedite naziv uređaja kada tražite sredstvo za uklanjanje kamenca.
2. Pažljivo pročitajte uputstva na pakovanju sredstva za uklanjanje kamenca pre upotrebe. Ako se uputstva proizvođača razlikuju od onih koje smo naveli u nastavku, pratite uputstva proizvođača.

4.3 Čuvanje

- Ako ne planirate da koristite uređaj duži vremenski period, pažljivo ga čuvajte.
- Uverite se da je uređaj isključen iz struje i potpuno ohlađen.
- Čuvajte uređaj na hladnom i suvom mestu.
- Uverite se da je uređaj van domašaja dece.

4 Čišćenje i održavanje

4.4 Transport i rukovanje

- Uređaj prevozite u originalnom pakovanju. Ambalaža štiti uređaj od fizičkog oštećenja.
- Ne stavljajte teške predmete na uređaj ili njegovu ambalažu. Aparat se može oštetiti.
- Ako aparat padne, može prestati da radi ili može doći do trajnog oštećenja.

4.5 Šta učiniti za uštedu energije

Isključite i odspojite uređaj sa struje nakon svake upotrebe.