

beko

Hand Mixer

User Manual



HMM62404 W

EN / DE / FR / ES / IT / PL / SL / CS / SR / SQ / MK / RO / RU / AR

CE EAC

01M-8911903200-3622-07

Najpre pročitate ovaj priručnik!

Poštovani kupci,

Zahvaljujemo vam što ste odabrali proizvod kompanije Beko. Želimo da postignete optimalnu efikasnost ovog visokokvalitetnog proizvoda koji je proizveden uz primenu vrhunske tehnologije. Obavezno je pročitati i potpuno razumeti ovaj vodič i dodatnu dokumentaciju pre upotrebe, i isti čuvati za naknadne upute. Ne odvajajte ovaj vodič od jedinice ako želite da je predate nekom drugom licu. Pridržavajte se svih upozorenja i informacija datim ovde i sledite uputstva.

Simboli i njihova značenja

Dole navedeni simboli su upotrebljeni u ovom vodiču:



Važne informacije i preporuke u vezi s korišćenjem uređaja.



UPOZORENJE: Upozorenja na lične povrede ili oštećenje imovine.



Pogodno za kontakt sa hranom.



Uređaj, kabl za napajanje ili utikač ne potapajte u vodu ili bilo koju drugu tečnost.



Ocena zaštite od električnog udara



**RECIKLIRANI I
RECIKLABILNI PAPIR**

1 **Važna uputstva u vezi sa bezbednošću i zaštitom životne sredine**

Ovaj odeljak sadrži bezbednosna uputstva za sprečavanje opasnosti koje mogu dovesti do povreda ili materijalne štete.

Svaka garancija će prestati da bude validna ako se ne poštuju ova uputstva.

1.1 Opšta bezbednost

- Ovaj uređaj je usklađen sa međunarodnim standardima bezbednosti.
- Da bi uređaj koristile osobe sa ograničenim fizičkim, emocionalnim ili mentalnim sposobnostima ili kojima nedostaju znanje i iskustvo, takva osoba mora biti pod nadzorom i razumeti uputstva o bezbednoj upotrebi uređaja i potencijalnim rizicima. Deca ne smeju da se igraju sa uređajem. Deca ne smeju da čiste niti da održavaju uređaj.
- Ovaj uređaj ne smeju da koriste deca.
- Uređaj i njegov kabl držite van domašaja dece.
- Ne koristite uređaj ako je kabl za napajanje ili sam uređaj oštećen. Obratite se ovlašćenom servisu.
- Isključite aparat iz utičnice kada ostane bez

1 **Važna uputstva u vezi sa bezbednošću i zaštitom životne sredine**

nadzora, tokom postavljanja/uklanjanja dodatne opreme i čišćenja.

- Koristite samo originalne delove ili delove koje je preporučio proizvođač.
- Nemojte rasklapati ovaj uređaj.
- Vaše mrežno napajanje mora biti usklađeno s navedenim informacijama na oznaci tipa.
- Nemojte koristiti uređaj s produžnim kablom.
- Ne isključujte uređaj na utikaču povlačenjem kabla.
- Isključite aparat iz utičnice pre čišćenja, demontaže, ugradnje dodatne opreme i sačekajte dok se potpuno ne zaustavi njegov rad.
- Ne dodirujte utikač uređaja dok su vam ruke vlažne ili mokre.
- Ne koristite uređaj za vruću hranu.
- Da biste izbegli oštećenje uređaja, uklonite kosti i semena iz hrane.
- Uređaj nije pogodan za suhu i tvrdu hranu.
- Da biste sprečili pregrevanje, nemojte neprekidno koristiti spiralnu mešalicu duže od 5 minuta. Između

1 **Važna uputstva u vezi sa bezbednošću i zaštitom životne sredine**

svakih 5 minuta upotrebe, uređaj ostavite da se hladi 20 minuta.

- Pridržavajte se svih uputstava da biste sprečili povrede nastale nepravilnom upotrebom.
- Nakon čišćenja, osušite uređaj i svaki njegov deo pre nego što ga priključite i prikačite.
- Uređaj, kabl za napajanje ili utikač ne potapajte u vodu ili bilo koju drugu tečnost.
- Ne koristite uređaj niti njegove delove na ili u blizini vrućih površina niti iste stavljajte na takve površine.
- Ako čuvate ambalažu, čuvajte je van domašaja dece.
- Uređaj uvek koristite na stabilnoj, ravnoj, čistoj i suvoj površini.
- Ovaj uređaj je namenjen za upotrebu u domaćinstvima i sličnim objektima kao što su:
 - mala kuhinja za zaposlene u prodavnicama, kancelarijama i drugim radnim okruženjima,
 - seoske kuće i za goste u hotelima, motelima i drugim stambenim okruženjima,

1 Važna uputstva u vezi sa bezbednošću i zaštitom životne sredine

- objekti koji nude noćenje i doručak
- Ne stišćite ni savijajte kabl za napajanje i ne povlačite ga po oštrim ivicama kako se ne bi oštetio. Držite kabl za napajanje dalje od vrućih površina i otvorenih plamena.
- Pre prve upotrebe uređaja pažljivo očistite sve delove koji dolaze u kontakta sa hranom. Pogledajte sve detalje u delu “Čišćenje”.
- Nemojte dirati nijedan pomični deo uređaja. Nemojte spajati ni uklanjati delove dok se uređaj potpuno ne zaustavi.

1.2 Informacije o usklađenosti sa WEEE propisima i odlaganju otpada

Ovaj proizvod je usaglašen sa WEEE Direktivom Evropske unije (2012/19/EU). Ovaj proizvod sadrži oznaku klasifikacije za odlaganje električne i elektronske opreme u otpad (WEEE).



Ovaj simbol označava da se ovaj proizvod ne sme odlagati zajedno s ostalim kućnim otpadom na kraju njegovog radnog veka. Korišćeni uređaj mora se vratiti na službeno mesto za sakupljanje za recikliranje električnih i elektronskih uređaja. Da biste pronašli ove sisteme za sakupljanje, obratite se lokalnim vlastima ili prodavcu gde je proizvod kupljen. Svako domaćinstvo ima

1 **Važna uputstva u vezi sa bezbednošću i zaštitom životne sredine**

važnu ulogu u vraćanju i recikliranju starih uređaja. Odgovarajuće odlaganje iskorišćenog aparata pomaže u sprečavanju potencijalnih negativnih posledica po životnu sredinu i zdravlje ljudi.

1.3 Usaglašenost sa RoHS direktivom

Proizvod koji ste kupili u saglasnosti je sa RoHS direktivom Evropske unije (2011/65/EU). On ne sadrži štetne i zabranjene materijale navedene u direktivi.

1.4 Informacije o pakovanju



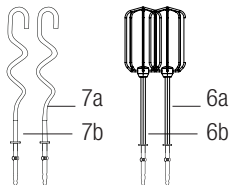
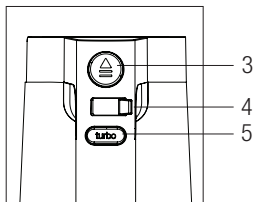
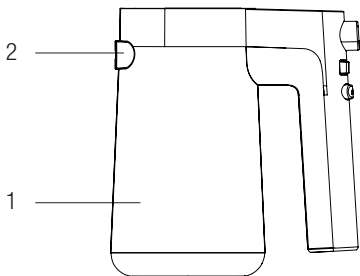
Ambalaža proizvoda je napravljena od materijala koji mogu da se recikliraju, u skladu sa nacionalnim propisima o zaštiti životne sredine. Ambalažu ne odlažite sa kućnim otpadom ili drugim vrstama otpada već je odložite u sabirne centre za ambalažu koje su navele lokalne vlasti.

1.5 Kako se štedi energija

Tokom upotrebe poštujujte vremena preporučena u priručniku. Nakon upotrebe, iskopčajte kabl uređaja.

2 Vaš blender

2.1 Prikaz



1. Jedinica motora
2. Ulazi za dodatke
3. Dugme za otpuštanje dodataka
4. Dugme za podešavanje uključivanja/isključivanja i brzine
5. Dugme za funkciju TURBO
6. Mutilice (6a/6b)
7. Spiralne mutilice za mešenje testa (7a/7b)

2.2 Tehnički podaci

Napon: 220-240 V~, 50-60 Hz

Snaga: 425 W

Prava na tehničke i dizajnerske promene su zadržana.

Vrednosti date na uređaju ili pratećoj dokumentaciji su laboratorijska očitavanja u skladu sa odgovarajućim standardima. Ove vrednosti mogu da se razlikuju u zavisnosti od korišćenja i ambijentalnih uslova.

2 Rad

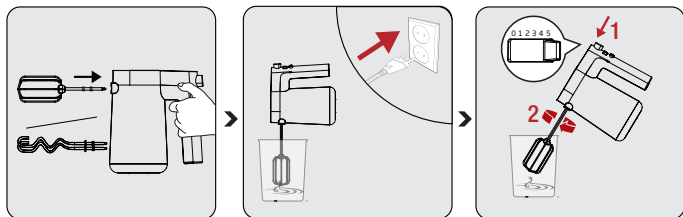
2.1 Predviđena namena

Uređaj je namenjen samo za kućnu upotrebu, nije pogodan za profesionalnu upotrebu.

2.2 Prva upotreba

Očistite delove uređaja pre prve upotrebe.

2.3 Mutilica / Mikser



Ubacite mutilice (6) ili spirale za mešenje (7) u ulaze (5) za mutilice ili spirale za mešenje dok ih ne umetnete u odgovarajući položaj.

Priključite kabl za napajanje. Stavite mutilice (6) ili spirale za mešenje (7) u testo pre nego što uključite štapni blender.

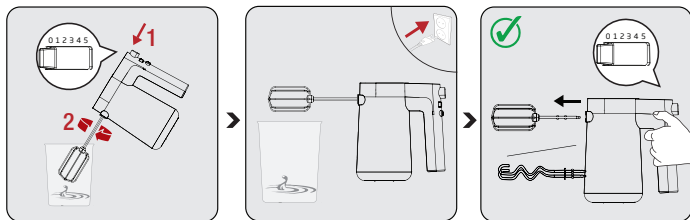
Brzina se može podesiti između 1 i 5. Povećavajte brzinu počev od nivoa 1.



Nemojte koristiti zajedno mutilice i spiralne dodatke.

2 Rad

i Dok miksate sastojke, počnite sa manjom brzinom. Sastojci bi se mogli raspršiti ako započnete miksanje velikom brzinom.



Kada postupak završite, postavite dugme za podešavanje brzine u položaj „0“.

Sačekajte dok se vaš uređaj potpuno ne zaustavi. Isključite iz utičnice i uklonite dodatke za mešanje/ miksanje iz tela uređaja.

Dodatak za mutilice i mikser možete ukloniti pritiskom na dugme za otpuštanje dodatka (3) kada je dugme za uključivanje/isključivanje u položaju „0“.

2.3.1 Mutilice

- i**
- Uvek koristite obe mutilice.
 - Njihovi delovi presvučeni teflonom mogu da se izgrebu.
 - Koristite ih za miksanje tečnih sastojaka poput testa za kolače, sosa, supe.

2.3.2 Spiralni dodaci za mešenje testa

- i**
- Uvek koristite obe spirale za mešenje testa.
 - Njihovi delovi presvučeni teflonom mogu da se izgrebu.
 - Koristite ih za mešenje testa.

2.4 Dugme za funkciju TURBO

Pritisnite i zadržite dugme za funkciju TURBO kada vam treba instantna velika brzina, a otpustite kada vam više ne bude potrebna.



Ne koristite funkciju TURBO duže od 1 minuta.

2.5 Maksimalne količine i vreme obrade

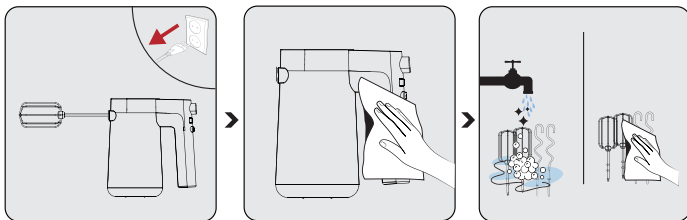
Vrsta hrane	Težina	Vreme rada	Brzina - prilagođavanje
Maltoza	100g	15 s	Turbo
Med	600g (-4°C)		
Pšenično brašno	100 g		

3 Čišćenje i održavanje

3.1 Čišćenje

i

Nikada nemojte koristiti benzol, rastvarač, abrazivna sredstva za čišćenje, metalne objekte ili grube četke za čišćenje ovog uređaja.



Isključite aparat i izvucite kabl iz utičnice. Sačekajte da se uređaj potpuno ohladi.

- Za čišćenje jedinice motora koristite samo mekanu, vlažnu krp.

Mutilice (6) i spirale za mešenje testa možete očistiti deterdžentom za pranje posuđa i vrućom vodom ili ih možete prati u mašini za pranje posuđa. Posle toga svaki deo potpuno osušite.

i

Mutilice i spirale za mešenje testa mogu se prati u mašini za pranje posuđa.